

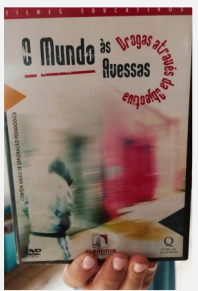


## Equipa de Intervenção Direta (EID)

### Missão

*“Intervir junto de toxicodependentes e suas famílias ajudando-os a reaprender a viver sem dependências.”*

**Sessões de sensibilização na EPPU.** Enquadradas no vetor de intervenção da EID «Sensibilizar/Informar», levámos a cabo, nos meses de janeiro e fevereiro, **cinco sessões** junto aos alunos de 1º, 2º ano e de turma CEF da Escola Profissional Prática Universal (EPPU). Em três destas sessões tivemos o testemunho de uma



estiveram presentes. Em outras duas sessões, tivemos alunos de três turmas a visualizaram o vídeo «o Mundo às Avessas», que retratam histórias reais de jovens que consomem Substâncias PsicoAtivas (SPA). Estes testemunhos ajudam os alunos a refletirem sobre os comportamentos de iniciação, as consequências físicas, psicológicas e sociofamiliares dos consumos nocivos e da dependência ao álcool e de outras SPA. Procurámos também sensibilizá-los para o processo de tratamento e prevenção de recaída. Os alunos revelam particular interesse nas sessões que envolvem os testemunhos reais da vivência da problemática da toxicodependência.

**Sessões de Reinserção Social.** A EID, realiza duas sessões por mês neste âmbito. Uma, no Estabelecimento Prisional de Izeda (EPI) e outra, no Estabelecimento Prisional de Bragança (EPB), no âmbito do Projeto "O Mundo cá



Dentro”, enquadrado no vetor de intervenção «Reinserção Social». As sessões dos meses de janeiro, fevereiro e de março abordaram os temas



«Gerir e resolver conflitos», «Testemunho Real - Ainda sou um alcoólico , em recuperação», e «Quem sou além do crime?». Evidenciamos a envolvimento dos

reclusos nestas sessões, que se manifesta francamente positiva.

Como habitual, no Atelier “Partilha de Saberes”, decorrem os **meses temáticos**, o que faz com que determinadas atividades proporcionadas neste espaço estejam relacionadas com os temas seleccionados mas, tantas outras são feitas para comemorar dias especiais ou para servir os interesses e motivações dos utentes.

O mês de **janeiro** correspondeu ao mês das «Janeiras», no qual percorremos algumas Entidades do concelho a cantar as janeiras. Mantivemos a letra e música de Zeca Afonso, acrescentando o verso criado pelos nossos utentes:

“Reaprender a Viver

Reaprender a Viver

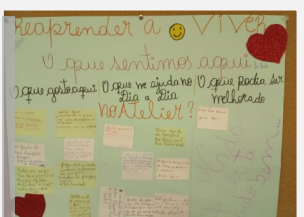
Juntos pelo caminho certo

Ninguém se pode perder.”

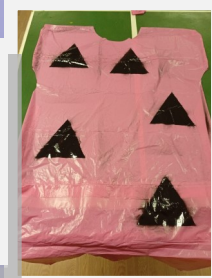
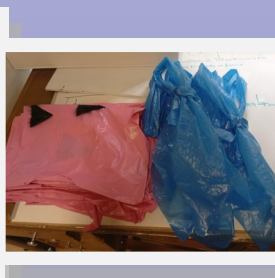


Ainda no mês de janeiro, após o Dia de Reis, os utentes apoiaram na retirada da decoração de Natal.

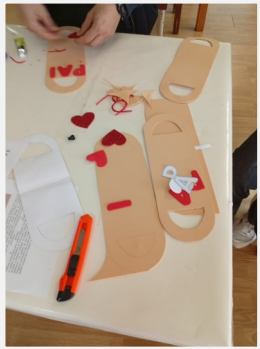
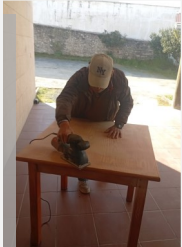
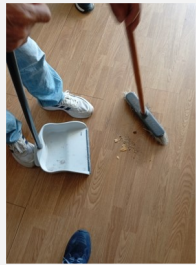
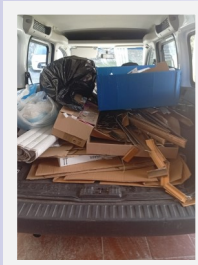
Com o contributo das estagiárias de Educação Social desenvolveram-se várias atividades, tanto de desenvolvimento de competências psicossociais, como de estimulação cognitiva e física.



No mês do «Carnaval», não poderíamos deixar de preparar as máscaras para os eventos festivos, inclusive para a participação no Carnaval, organizado pela UFSSMM, no «Mercado».



Em **março**, o mês da «Criatividade Artística», as atividades estiveram primeiramente relacionadas com a limpeza, tratamento e organização do Atelier «Partilha de Saberes» e posteriormente com a sua remodelação, a partir de um apoio de financiamento dado pela Fundação Caixa Agrícola CA: pintura de móveis, mudança de estores e compra de novos móveis utilitários.



Não deixámos de comemorar o «Dia do Pai», fazendo um miminho para os pais ou pessoas de referência dos nossos utentes. Neste mês, mantivemos atividades física, lúdica e outras tarefas, simples mas que permitem a estimulação cognitiva, considerando o estado de deterioração física, mental e cognitiva em que se encontra muitos dos nossos utentes.



Com a chegada da Primavera e comemoração do «Dia da Árvore», os utentes tiveram a iniciativa de plantarem uma árvore no nosso recinto exterior.



No mês de março reiniciou-se o projeto da EID/ARV, com o apoio das estagiárias de Educação Social, um momento e um espaço dedicado às mulheres, familiares de utentes. Um projeto designado «Vamos conversar? Momento de partilha feminina».



**A escola veio até a Associação.** No dia 9 de março tivemos o privilégio de receber uma turma de 12.º ano da Escola Secundária Emídio Garcia, onde apresentámos a nossa Associação e onde demos a conhecer os nossos serviços e intervenção. Esta ação foi desenvolvida no âmbito da componente curricular de Cidadania e Desenvolvimento, enquadrada na Ação S.OS. Adição à Vida, que consideramos ser de extrema importância para que as gerações mais novas tenham conhecimento das respostas sociais que existem no concelho de Bragança.



**Oficinas da Saúde.** Para o desenvolvimento desta ação, a Equipa de Intervenção Direta tem tido como parceira a Unidade de Cuidados na Comunidade do Centro de Saúde de Santa Maria (CSSM). Profissionais de enfermagem ou de medicina geral desenvolvem palestras/workshops sobre temáticas de saúde específicas, nas instalações da nossa Associação, para os nossos utentes, famílias e comunidade em geral. Estas oficinas têm periodicidade mensal com a devida divulgação nas redes sociais da Associação. Neste ano 2026 já realizámos duas oficinas, com os temas «Gripe» e «A importância do sono».



**Donativos feitos à Associação.** Aproveitamos esta forma de partilha de atividades realizadas pela Associação e suas Equipas, para agradecer e enaltecer as Associações e Empresas que têm vindo a fazer donativos em espécie, de bens alimentares, de produtos de higiene pessoal e habitacional, de eletrodomésticos, bem como roupas de cama. Estes donativos servem as nossas duas respostas sociais: EID e Apartamentos Partilhados. E assim, agradecemos à More Colab - Laboratório Montanhas de Investigação, aos Insanos MotoClube - Divisão do Norte, aos Hotéis Sta. Apolónia e Abel.



**Formações Modulares.** Decorre nas instalações da Associação Reaprender a Viver, as ações formativas modulares com o objetivo de apoiar os nossos utentes, familiares e outras pessoas da comunidade, na construção de um projeto de vida, no sentido de maior inclusão social e promoção da empregabilidade. Estas formações destinam-se a pessoas de 18 aos 64 anos.



A ação do «Trevo Azul» do Projeto BeCool.NoFool está de volta. Sigam-nos nas redes sociais para acompanharem a nossa próxima jornada



Ao preencher a sua declaração de IRS, no quadro 11, do modelo 3, basta indicar o nosso número de contribuinte 506 152 405 e apoiar as nossas causas.


### Contatos:

<https://reaprenderaviver.pt/>

<https://www.facebook.com/reaprenderaviver.associacao/>

 273 333 401

 935 945 949

 Rua da Estação, 1 A  
5300-151 Bragança

 [geral@reaprenderaviver.pt](mailto:geral@reaprenderaviver.pt)

[eid@reaprenderaviver.pt](mailto:eid@reaprenderaviver.pt)

[apartamentospartilhados@reaprenderaviver.pt](mailto:apartamentospartilhados@reaprenderaviver.pt)

